

SOMMAIRE EXÉCUTIF

DIAGNOSTIC DE LA DYNAMIQUE CULTURELLE DANS L'ARRONDISSEMENT DU PLATEAU-MONT-ROYAL

À L'ATTENTION DE L'ARRONDISSEMENT DU PLATEAU-MONT-ROYAL



Le Plateau-Mont-Royal culturel est à ce point touffu qu'il y a peu de temps morts. Dans le quartier, on recense cinq des théâtres les plus réputés en ville, d'autres plus modestes, plusieurs galeries de renom, des salles de spectacle à n'en plus finir, certaines des meilleures propositions d'art public et un nombre incalculable de bouquineries et de disquaires.

*- Guide du Montréal créatif,
Éditions guides de voyage Ulysse*

Figure de proue dans le paysage artistique du pays, l'arrondissement du Plateau-Mont-Royal constitue un laboratoire idéal pour l'élaboration d'un plan de développement culturel local.

- ArtExpert

ArtExpert.ca

Experts Conseil, Arts et Culture

301 boulevard De Maisonneuve Est
Bureau 357, Montréal

Québec, Canada, H2X 1K1

Téléphone : +1 514 678.2163

Télécopie : +1 514 285.1953

VERS UN PLAN D'ACTION CULTUREL

À la suite d'un appel d'offres lancé sur invitation par la Direction de la culture, sports, loisirs, parcs et développement social de l'arrondissement du Plateau-Mont-Royal le 7 juin 2013, la firme d'expert-conseil ArtExpert a été mandatée le 21 juin 2013, afin de réaliser le Diagnostic de la dynamique culturelle du Plateau-Mont-Royal. Le présent diagnostic se veut une première phase du plan de développement culturel du Plateau-Mont-Royal qui guidera l'arrondissement pour les années à venir.

Le développement culturel est devenu au fil des ans un enjeu stratégique, comme en témoigne le foisonnement de nouvelles politiques et pratiques de planification culturelles à l'échelle internationale comme à l'échelle locale.

Figure de proue dans le paysage artistique du Québec, l'arrondissement du Plateau-Mont-Royal constitue un laboratoire idéal pour l'élaboration d'un plan de développement culturel.

L'arrondissement est amené à situer son action et à redéfinir son rôle par rapport à la dynamique culturelle locale, tout en tenant compte du cadre plus large du développement de Montréal comme métropole culturelle.

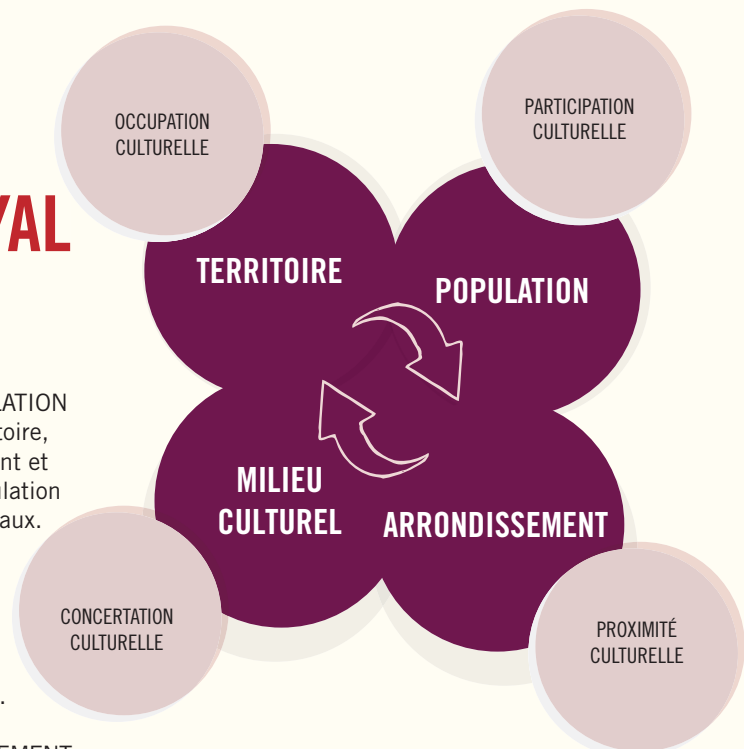
PRÉSENTATION DU DIAGNOSTIC DE LA DYNAMIQUE CULTURELLE DANS L'ARRONDISSEMENT DU PLATEAU-MONT-ROYAL

Ce rapport est divisé en trois parties :

La première partie, intitulée « TERRITOIRE, POPULATION ET ARRONDISSEMENT », présente le profil du territoire, porte sur la proposition culturelle de l'arrondissement et documente la satisfaction et les attentes de la population envers les activités et les équipements culturels locaux.

La seconde partie, « CARTOGRAPHIE, OFFRE CULTURELLE ET PARTICIPATION », présente les organisations culturelles implantées sur le territoire et se penche sur l'offre et la participation culturelles dans l'arrondissement.

La troisième partie, « VERS UN CADRE DE DÉVELOPPEMENT CULTUREL LOCAL », propose un survol des politiques culturelles et des outils de planification culturelle locale développés au niveau international et de leurs implications au niveau municipal puis identifie les piliers du développement culturel tout en proposant quelques recommandations pour l'élaboration d'un plan de développement culturel local.



UN REGARD Tourné VERS L'AVENIR : LES QUATRE PILIERS DU DÉVELOPPEMENT CULTUREL DANS L'ARRONDISSEMENT

Le cadre de développement culturel local dans l'arrondissement du Plateau-Mont-Royal s'inspire de la mouvance des Quartiers culturels.

Conséquemment, nous proposons 4 axes de développement que nous appuyons sur les quatre principaux piliers étudiés dans le présent diagnostic de la dynamique culturelle, soit : le territoire, la population, le milieu culturel et l'arrondissement. À chacun de ces piliers correspond un axe de développement :

TERRITOIRE

Rendre visible l'occupation culturelle sur le TERRITOIRE. Cet axe se traduit par la création de zones artistiques et d'axes culturels bien identifiés dans les quartiers où s'enracinent les lieux et les organismes culturels et où l'activité artistique s'ouvre sur la communauté, en particulier dans les espaces publics.

RECOMMANDATIONS

1. Définir une typologie des quartiers culturels dans l'arrondissement selon leur identité et leur spécificité historique et contemporaine et ainsi développer une cartographie et une signalisation culturelles.
2. Développer les lieux publics autour du pôle Mont-Royal comme cœur culturel de l'arrondissement et en faire un lieu public fort
3. Favoriser de l'activité culturelle dans l'arrondissement vers la périphérie en tenant compte de la perméabilité avec les arrondissements limitrophes, incluant notamment un axe le long de la voie ferrée du Canadien Pacifique

POPULATION

Favoriser la participation culturelle de la POPULATION. Cet axe se traduit par la participation de toutes les catégories de population à la vie culturelle dans l'arrondissement en investissant tant les lieux traditionnels que l'espace public comme lieux de rencontre entre la culture et les citoyens.

RECOMMANDATIONS

1. Développer de nouvelles formes de participation culturelle favorisant l'émergence de projets culturels portés par les citoyens et l'utilisation de l'espace public comme moyen de développement.
2. Diversifier les formes d'information culturelle, en vue d'accroître la notoriété des activités culturelles et d'assurer une promotion et une visibilité accrue rejoignant le plus de publics possible.

MILIEU CULTUREL

Assurer la concertation au sein du MILIEU CULTUREL. L'axe de concertation culturelle implique la mise en réseau des organismes culturels afin d'identifier les besoins et de rechercher des solutions collectives pour préserver et mettre en valeur l'action des organismes implantés sur le territoire et de ceux qui émergent, notamment par la mise en commun des ressources.

RECOMMANDATION

1. Favoriser la mise en valeur des activités existantes tout en développant des mesures incitant les organismes à s'installer sur le territoire ou à y demeurer

ARRONDISSEMENT

Que L'ARRONDISSEMENT joue son rôle de facilitateur dans l'action culturelle de proximité. Dans le contexte particulier de foisonnement culturel, les équipements et services culturels de l'arrondissement doivent s'assurer que leur mandat misant d'abord sur le développement d'une culture de proximité, soit en synergie avec le milieu culturel et les autres acteurs locaux (organismes communautaires, commerces locaux, etc.).

RECOMMANDATION

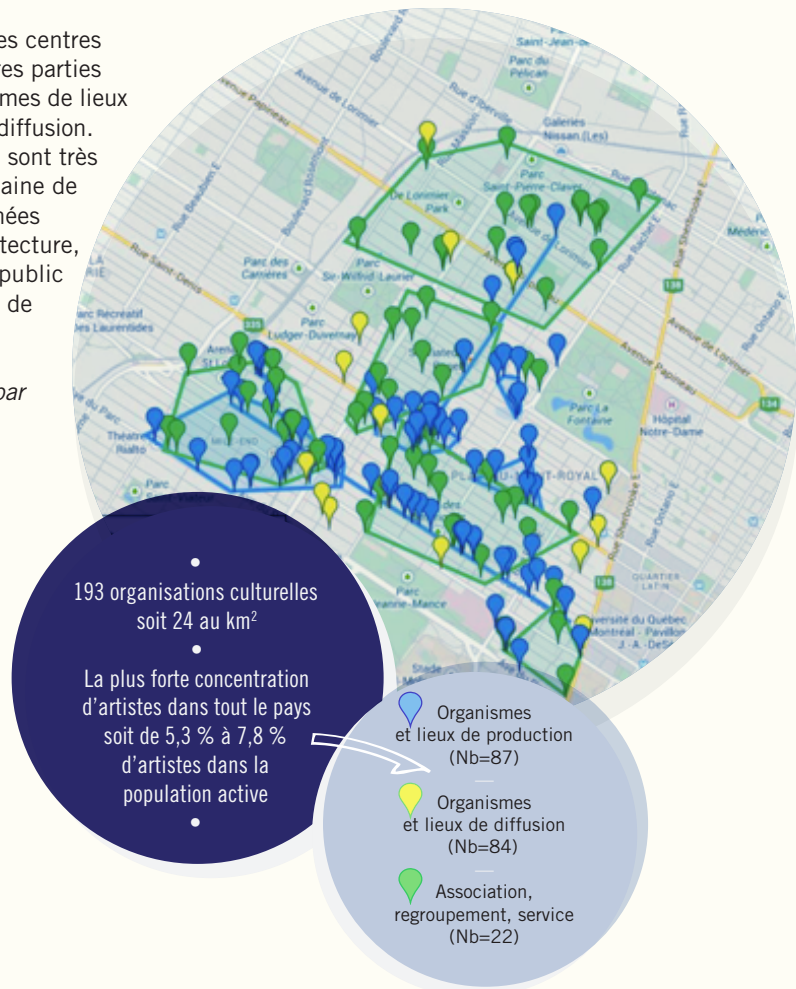
Créer des processus et des mécanismes formels à l'interne comme à l'externe, pour harmoniser l'action culturelle de l'arrondissement et l'arrimer aux besoins du milieu et aux attentes de la population, notamment : quant à l'utilisation des équipements culturels municipaux, à la coordination des divers services de l'arrondissement, aux outils de communication avec la population et à la programmation culturelle.

LE TERRITOIRE

UNE DENSITÉ CULTURELLE HORS DU COMMUN

Si certains axes et certaines zones forment des centres d'une densité culturelle extraordinaire, d'autres parties du territoire sont un peu plus démunies en termes de lieux et d'espaces de création, de production et de diffusion. L'animation du domaine public et l'art public sont très présents sur le territoire avec plus d'une centaine de murales, une trentaine d'œuvres extérieures nées de la Politique d'intégration des arts à l'architecture, une vingtaine d'œuvres de la collection d'art public de la Ville de Montréal ainsi qu'une trentaine de sites d'animation du domaine public.

La culture s'enracine dans l'arrondissement par la présence de nombreux organismes et lieux culturels dans les quartiers.



UN MILIEU QUI CONJUGUE PÉRENNITÉ ET ÉMERGENCE

- Une majorité d'organismes œuvre en arts de la scène (59 %) et 19 % dans les arts visuels et médiatiques
- 64 sont producteurs en arts de la scène ou en cinéma-télé
- 127 ateliers d'artistes
- 63 % des organismes sont installés depuis plus de 10 ans et 20 % depuis 5 ans

LA POPULATION

Si elle est, de manière générale, plutôt jeune et fortement scolarisée, la population de l'arrondissement est loin d'être homogène. On constate notamment des écarts de revenu importants et une forte diversité linguistique.

UNE POPULATION HÉTÉROGÈNE : FACTEURS DE PARTICIPATION CULTURELLE

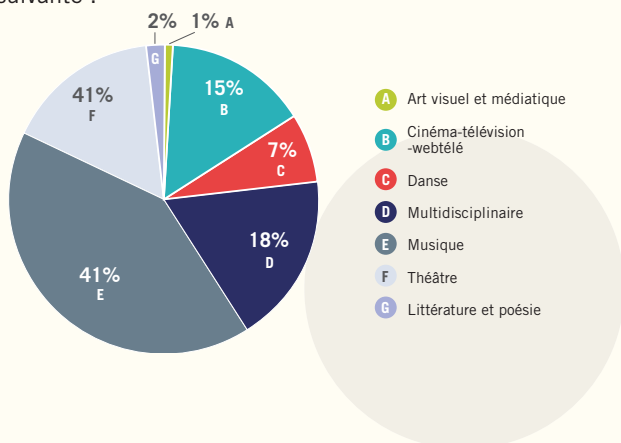
La population est partagée entre des catégories sociales portées à la participation culturelle et des populations plus éloignées de l'activité culturelle.

La participation culturelle passe par la fréquentation de la population aux activités offertes par le milieu culturel et par l'arrondissement, ceci tant dans des lieux traditionnels du quartier que dans les espaces publics. La population participe autant à des spectacles, des activités d'animation et de médiation culturelle, qu'elle participe à des rencontres avec les artistes dans la communauté ou visite des galeries, des librairies, des bibliothèques ou des musées.

UNE AFFLUENCE INCOMPARABLE

Plus de 1 million de visiteurs, spectateurs et participants affluent aux activités culturelles présentées dans l'arrondissement, principalement dans ses lieux de diffusion en arts de la scène (46 %) et particulièrement dans les bars-café-spectacles (23 %), ces lieux d'émergence où se révèle la relève musicale.

La participation culturelle est répartie de la façon suivante :



LA CULTURE : CONNAÎTRE OU FRÉQUENTER?

Les répondants au sondage ont dit bien connaître les activités et les équipements culturels de l'arrondissement (jusqu'à 89 %)



Les répondants au sondage ont exprimé un taux de satisfaction relativement élevé pour la maison de la culture (jusqu'à 89 %), mais une insatisfaction quant aux salles dont les installations sont considérées désuètes.

LA MAISON DE LA CULTURE

- Les répondants souhaitent que prioritairement la maison de la culture :
 - o Mette en valeur la production artistique locale
 - o S'ouvre davantage à :
 - des projets issus des communautés culturelles
 - des projets artistiques en cours de création
 - des projets non professionnels issus du territoire

LA BIBLIOTHÈQUE

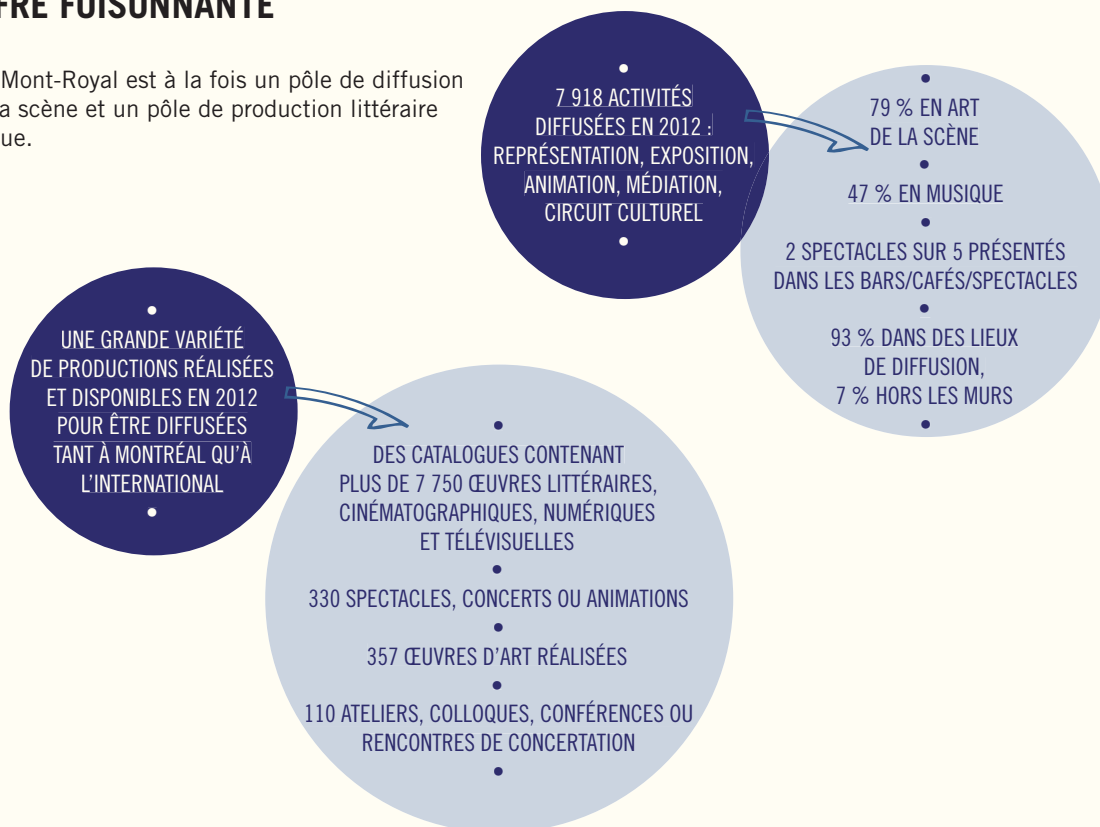
- que prioritairement la bibliothèque :
 - o soit un lieu d'apprentissage
 - o soit un lieu pour se détendre
 - o donne accès à des collections numériques
 - o soit un lieu de vie communautaire
 - o offre des activités d'animation

La population souhaite que les équipements culturels de l'arrondissement deviennent des points de rencontre.

LE MILIEU CULTUREL

UNE OFFRE FOISSONNANTE

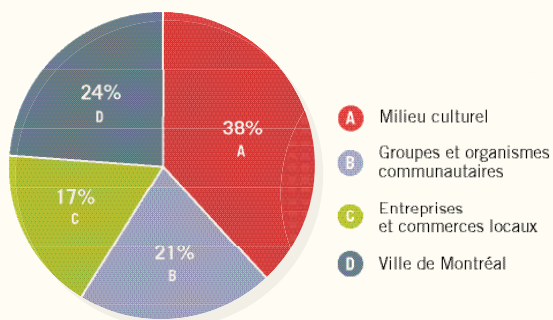
Le Plateau-Mont-Royal est à la fois un pôle de diffusion en arts de la scène et un pôle de production littéraire et médiatique.



DES PARTENARIATS DURABLES

Les organismes culturels ont conclu près de 200 partenariats de création, production, diffusion, etc.

Types d'organismes partenaires du milieu culturel



INITIATIVES CULTURELLES EN ÉMERGENCE

La population et le milieu culturel sont mobilisés dans des projets porteurs d'avenir pour l'action culturelle locale

- Projet du pôle culturel autour de la place Gérald-Godin
- Développement du bain Saint-Michel comme espace d'art actuel
- Développement et préservation des ateliers d'artistes

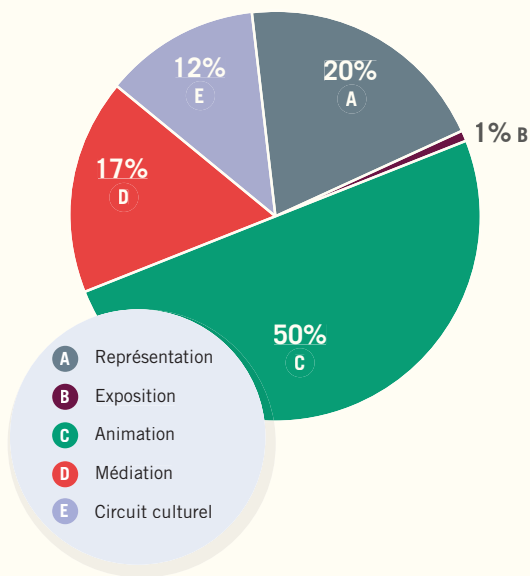
L'ARRONDISSEMENT

L'ACTION CULTURELLE MUNICIPALE: DES ESPACES CULTURELS POUR LA COMMUNAUTÉ

L'arrondissement propose une offre somme toute assez complémentaire à l'offre culturelle globale présentée. C'est lui qui offre la grande majorité des activités dans l'espace public, notamment par le biais d'activités d'animation et de médiation.

La majeure partie des équipements municipaux se concentrent au cœur de l'arrondissement autour de la station de métro Mont-Royal (à l'exception de la bibliothèque du Mile End). Les installations actuelles de la maison de la culture pour les spectacles et les expositions sont désuètes par rapport aux attentes tant du milieu culturel que de la population.

L'offre municipale est de 1 200 activités d'animation, de médiation et de circuit culturel, 317 représentations et 22 expositions. À cette offre s'ajoutent 20 œuvres de la collection d'art public, 100 murales et 32 sites d'animation du domaine public.



UN EFFET LEVIER AU MILIEU CULTUREL

L'arrondissement joue un rôle prépondérant et constitue un levier puissant en ce qui a trait à la dynamique culturelle de l'arrondissement. En effet, tout au long de l'année, l'arrondissement déploie de nombreuses ressources (humaines, matérielles et financières) pour fournir un appui à des activités à caractère culturel qui se tiennent dans ses rues, ses parcs et ses places publiques.

CAP SUR L'ESPACE PUBLIC

L'offre municipale représente plus de 80% des activités hors les murs. Par rapport à l'offre privée, l'arrondissement offre 16 % des activités présentées.

La municipalité complète l'œuvre du milieu plutôt que de la concurrencer en mettant l'accent sur les activités hors les murs

